

Иван МИКУЛЧИЌ

УШТЕ ЕДНАШ ЗА ТАУРИСИОН И БЕДЕРИАНА

Се навршува еден век откако се отпочна со барањето на Јустиниана Прима и во врска со неа на родното место на Јустинијан I, Таурисион кај кастелот Бедериана. Во скопската котлина две села едно до друго привлекоа внимание на себе. Тоа се Таор и Бадер. Нивните карактеристични предлсовенски имиња нудеа решение за бараните Таурисион и Бедериана. Кога се констатирани и археолошки остатоци од доцноантичко време кај Таор, проблемот како да бил решен¹⁾.

По ова очекувани се нови и попрецизни археолошки докази од терен, но никој не ги изнесол. И просторот на средновековниот град Скопје (Кале и Стара чаршија), каде Еванс очекувал да лежат урнатините на Јустиниана, остана во тој поглед сосем стерилен²⁾. Скопската котлина полека паѓа во заборава, а вниманието се свртува кон Царичин Град кај Лебане, 100 км северно од Скопје.

Систематски археолошки ископувања почнаа таму пред Првата светска војна и сè уште се во тек, со помали или подолги прекини. Преку нив излезе на видело безимено рановизантиско гратче, големо близу 7 хектари, меѓутоа со квалитетни градби — пред сè со 6 ранохристијански цркви³⁾. Се работи секако за едно епископско седиште, меѓу-

¹⁾ J. G. von Hahn, *Reise von Belgrad nach Salonik*, Wien 1868, 157. — A. J. Evans *Antiquarian Researches in Illyricum* — Part III—IV, *Archeology* Vol. 49/1, London 1885 82—167, posebno pp. 142—145, Fig. 91. — P. Skok, *Beiträge zur thrakischen Ortsnamenkunde*, *Zeitschrift für Ortsnamenforschung* Band VII, Berlin 1929, 35 ff. — N. Вулић, *Јустинијана Прима*, Глас СКА књ. CLV, Београд 1933, 53—62; — истиот, *Народност цара Јустинијана*, Глас СКА књ. CLX, Београд 1934, 72—81; — истиот, *Procorius, De aedificiis* IV. 1, 17, Неколку питања из ант. историје наше земље и римске старине, изд. САН књ. 346, Београд 1961, 73—76. — Извештајот на И. Јастребов, *Наставак бележака из мог путовања по Старој Србији*, Гласник Српског ученог друштва бр. 57, Београд 1884, 40 и д., не ми беше достапен и го приведувам според Т. Томоски (сп. подолу).

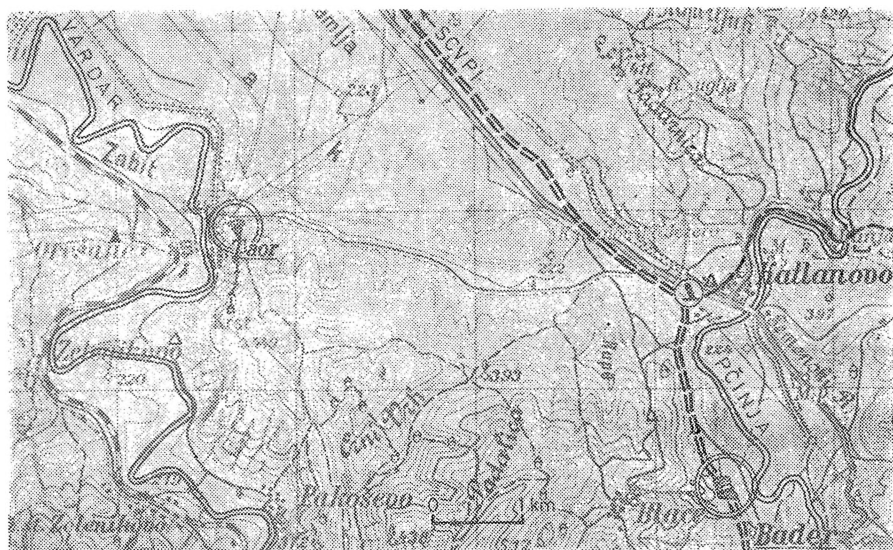
²⁾ A. Evans, *op. cit.*, 134 ff. — И. Микулчиќ, *За местоположбата на античкото Скопје*, *Историја* кн. IX — 2, Скопје 1973, 269.

³⁾ Од извонредно бројните прикази и извештаји за ова наоѓалиште укажувам на само некои понови и пошироки прикази: Ѓ. Мано-Зиси, *О педесетогодишњици радова на Царичином Граду*, *Старинар* Н. С. XV—XVI, Београд 1964—65, 53—59; — Н. Петровић, *О урбанизму Царичиног Града*, *Старинар* ист број, 61—66; Ѓ. Мано-Зиси, *Царичин Град*, *Велика археолошка налазишта у Србији* (изд. Коларчев нар. универзитет) — књ. 1, Београд 1974, 77—88.

тоа фамозната Јустинијана Прима — архиепископски стол на целата префектура Илирик не е потврдена. Сите усилби и нагестувања во таа смисла останаа без докази. Проблемот остана и натаму отворен, како и пред еден век.

Во поново време скопските села Таор и Бадер повторно се земени како предмет на разгледување⁴). Сличноста на нивните имиња со доцноантичките Таурисион и Бедериана се фрапантни и нивните корени навистина се изведени од овие стари имиња. Тоа се факти што научно можат да се докажат, а во еден авторитет каков што беше палеолингвистот Петар Скок, можеме целосно да се потпреме.

Прашањето за Јустиниана Прима овој пат ќе го оставиме на страна. Нè интересираат сега само Таор и Бадер со новите археолошки потврди, преку кои појасно ќе можеме нив да ги поврземе со Таурисион и Бедериана. Тоа е целта на овој приказ.



Сл. 1. — Топографска карта 1 : 50.000, Лист 174 — Скопје 2, исечок: позиција на Таор и Бадер и дел од античкиот пат Скупи—Стоби.

Ab. 1 — Karte — Ausschnitt mit den Dörfern Taor und Bader und einem Teil der Romestrasse Skupi—Stobi.

Пред една деценија Томо Томоски ги направи првите нови чекори во таа насока⁵). Во неговиот приказ на Таорското Градиште имаме веќе низа нови теренски податоци и нови укажувања за големината и значајот на овој локалитет, со што овој проблем повторно стана актуелен. Тргнувајќи од неговите нови согледувања на теренот и укажувања

⁴) Т. Томоски, Таорско Градиште, Жива Антика год. XVII, Скопје 1967, 233—239.

⁵) Истото.

на повеќе одделни наоди и елементи — како и за локалитетот кај соседниот Бадер — се обидов сè ова технички да го обработам и поткрепам со соодветна основна документација. Плановите на кастелите кај двете села ги истакнувам како резиме на теренските опсервации и премерувања и како основен документ за натамошните дискусии околу овој проблем. Од подвижните наоди приведувам само неколку најтипични, кои временски се врзуваат за крајот на антиката, односно за Јустинијан I. и децениите по него.

Теренските премерувања и снимања ги вршев во низа наврати во текот на последните години, а особено во 1977., кога се ревидирани и дополнети сите поранешни уочени детали. Нагласувам дека двата локалитета што тука ќе бидат прикажани, денес се до таа мера експлоатирани и оштетени од селаните, така што беше потребен максимален напор за да се детерминираат сите архитектонски траги што уште се гледаат на површината на теренот и да се поврзат во соодветна целина.

А. Градшиџе, село Таор

На местото каде Вардар се извлекува од мочуришниот Шамак и влегува во Таорската клисура, на 20 км југоисточно од центарот на Скопје, а на левиот брег на реката, лежи селото Таор. Веднаш над селото, од североисточната страна, се издига ридчето Чешија, каде започнува доцноантичкиот локалитет. Чешија е најнискиот, северозападен огранок на планината Крст—Црни Врв и воедно дел од висока тераса од терцијарни седименти, што продолжува на исток сè до Бадер. Со пробивањето на Вардар низ Таорската клисура останало во северното подножје на оваа тераса мочуриштето Шамак со мало Катлановско езеро, исушени дури во нашиве денови. Терасата има многу стрмно чело, испрекинато со бројни поројни долинки и доминира над големата рамнина кон север.

Од југозападната страна ритчето Чешија стрмо паѓа во коритото на Вардар; кон запад и север се спушта во две јасни тераси (потези „Тули“ и „Гроблишта“), а долната од овие стрмо паѓа во Шамак. Терасите се природно заштитени и од исток, со длабока поројна долина. Од југоисточната страна врвот на Чешија се спушта во сосем благо седло и продолжува кон повисоките тераси и ограноци на Крст и Црн Врв. Врвот на Чешија за 80 м ја надвисува мочуришната рамнина на Шамак во нејзиното подножје.

— *Фортификациони елементи.* Кастелот е граден по еден однапред замислен план, кој најповеќе одговара на овој терен. Присутни се праволиниски потези, потоа агли од 45° и 90° . Основната форма на кастелот е триаголник, чиј северен врв е отсечен поради релјефот на почвата и на тој начин добиена е основа во вид на неправилен четириаголник. Челото на кастелот е извлечено на врвот на ритчето Чешија, а тежиштето му лежи на првата тераса (потег „Тули“). Внатрешноста на кастелот е поделена со еден внатрешен ѕид во два дела (бр. 9 на планот): горниот помал дел, до челото, лежи на многу повисок терен и

функционирал како акропола (цитадела), додека во долниот зарамнет дел можеле да се развијат сите други потребни елементи. Маркантна е компактоста на целиот периметар и ширината на одбранбениот ѕид. Ширината може да се измери на неколку места на источниот и северо-западниот ѕид и кулата бр. 2. (бр. 2, 5 и 7 на планот) и изнесува 2,35—2,45 м; оваа мерка е изгледа насекаде иста. Денес на местото на трасите на одбранбениот ѕид во најголем дел се пружаат верни „негативи“ — долги правилни ровови исполнети уште со ситен камен, парчиња тегули и малтер и преостанати од систематското вадење на камен од ѕидовите.

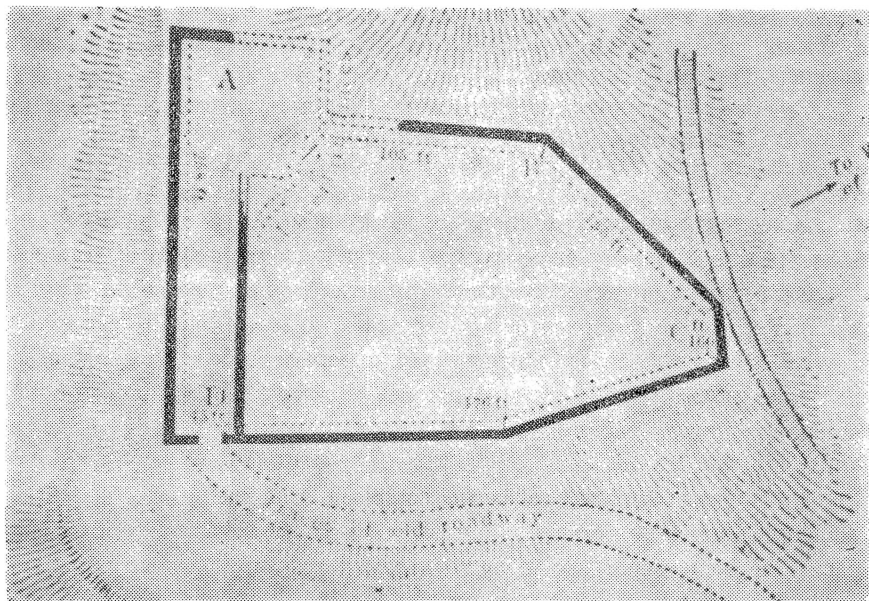
Челото на кастелот — јужниот врв — извлечен е на највисокиот терен. Тоа е изразито возвишение со овална купа на врвот, која кон северозапад слегува во долг срт, а кон југ стрмо паѓа кон двете тераси. Од југоисток купата е најлесно пристапна — преку споменатото тесно седло. За да го надвиси седлото, купата била од таа страна поткопана — моделирана и со насипан врв, па на тој начин станала сосема стрма (бр. 12 на планот) На нејзиниот врв изградена е челната кула (бр. 1), со кружна форма (или полигон, близок до кругот?); има дијаметар од околу 16 м. Изгледа дека сета кула била исполнета со ѕидна маса, без просторија. Тоа е всушност масивен бастион, од чија што сигурност зависел и опстанокот на целиот кастел. Неговата темелна маса денес извира на површината на купата: градена е од кршен камен и многу малтер, а на места и со тули, врзани со дебели малтерни слоеви (украси на фасадата?).

Од центарот на кулата бр. 1 излегуваат источниот и југозападниот одбранбен ѕид, во права линија (бр. 5 и 6 на планот), а аголот меѓу нив е точно 45° . За поголема безбедност на челната кула, во источното и јужното подножје на купата — во полукруг — бил ископан ров, а пред него насипан уште еден одбранбен појас. Тоа е бедем, силен насип од земја и камен, денес со ерозија сплескан и широк 6—7 м (бр. 13 на планот). Бедемот е денес пресечен на јужниот крај со селскиот пат и не знаеме како завршувал на тој крај. Кон север бедемот продолжувал вдоль источниот ѕид на кастелот и некаде на неговата средина завршувал (бр. 14).

Кулата бр. 2 поставена е на североисточниот агол на кастелот. Има правилна четвртеста основа, извлечена за околу 8 м. пред линијата на источниот ѕид. Широка е околу 12 м. Испаѓа дека ова не е кула од стандарден тип, туку била отворена од внатре, а оформена со 3 правоаголни преломи на одбранбениот ѕид. Ширината на ѕидот на кулата е ист како и на бедемот: 2,45 м. Имено, селаните го раскопале с/и агол на кастелот до темел и пресечената ѕидна маса денес извира од почвата во цела своја ширина (сл. 7).

На истиот, јужен ѕид на кулата 2 се гледаат и ѕидани тули, (широки 0,39 м, дебели 4—5 см), поврзани со многу дебел слој на малтер. Тулите индицираат некој пропуст или прелаз во ѕидот. Можеби тука била лоцирана една од портите? (бр. 2 на планот). Со ваква функција, концепцијата на кулата 2 би станала многу појасна.

Кулите бр. 3 и 4 се поставени на северозападниот бедем (бр. 3 и 4 на планот). Оваа страна била најпогодна за широк фронтален напад, затоа и двете кули се свртени на таа страна. Маркантни се и нивните димензии: околу $8 \times 7,50$ м. На северозападниот ѕид, меѓу кулите, изгледа се наоѓала и порта, можеби главна (кај бр. 7 на планот). Оваа страна е бранета со два предзида (бр. 15 и 18).



Сл. 3. — Градиште, Таор, скица на А. Ј. Еванс (сл. 91 — исечок).
Abb. 3. — Gradište, Taor, Skizze des Kastells nach A. J. Evans.

Тераси

Горната тераса (А на планот) го опфаќа долниот дел на кастелот од три страни — на потегот од источниот ѕид па сè до кулата 4. Терасата е нивелисана, а надворешниот раб бил високо подзидан со камен (бр. 18—19—20 на планот; сувозид?). Од него и денес се гледа остра и правилна ешарпа, сè уште висока до 4 и 5 м. Овој подзид околу терасата имал функција на протеихизма — предзид: во најголем степен да ја ублажи силината на удирите врз главниот ѕид, или дури целосно да ги запре нападите, задржувајќи ги на оваа надворешна одбранбена линија.

Западниот дел на споменатата тераса е подобро утврден, бидејќи тој дел е и многу поширок, со поблаг пад на теренот и затоа бил поделен по должина со уште еден подзид (бр. 15 на планот). Од него и денес

се гледаат јасни траги: ешарпа и на места темел. На западниот крај терасата избивала на западниот бедем (бр. 16) и северозападниот бастион (бр. 17).

Бедемот бр. 16 е насипан од земја и камен, а лежи во продолжена линија на ѕидот 6. Северозападниот бастион е насипан од камен и земја, денес сосем прекопан по површината. Има кружно-овална форма, со стрми падини. Повисок е од нивото на терасата и знатно го надвисува околниот терен. Истурен е далеку пред западниот врв на терасата и секако имал за цел да отежнува (или спречува) пристап од запад. Од таа страна, по сртот што сосем благо се спушта кон запад, најлесен е пристапот на целиот локалитет.

Северно од горната тераса лежи поголемата долна тераса (В на планот). Рамно е нивелисана — колку тоа теренот го позволявал, со многу висок и правилен надворешен раб (линија бр. 22—24—25 на планот). Работ паѓа остро низ стрми и високи падини кон север, запад и исток. Северната падина допира до мочуришната рамнина во нејзиното подножје. Оттаму, еден пат се качува нагоре, косо по падината до нашата тераса, и денес се гледа старата рампа и траса на теренот (бр. 23). Работ околу терасата бил подзидан со камен (само сувозид?). На југоисточниот крај, на најтесно место, терасата била обградена со еден попречен одбранбен ѕид (камен без малтер; бр. 21); овој го поврзува надворешниот раб на долната тераса со подзидот на горната тераса.

На долната тераса среќаваме траги од расфрлени градби (камен и малтер, покривни тегули, доцноантичка-рановизантиска грнчарија). Терасата служела веројатно и како повремени рефугиум — збег за околно население во случај на опасност (сл. 6).

Кастелот е долг 160 м (правец С—Ј), а широк до 90 м (правец З—И). Има површина од 0,8 хектари во ѕидините, а заедно со двете тераси зафаќа вкупно 2,2 хектар.

Други објекти, подвижни наоди

Во северниот дел на кастелот, со орање се разголени темели од неколку големи градби. Многу се масивни, ѕидани од големи камења и цврст малтер (бр. 10, 11 на планот). Најисточниот од нив содржи и дел од голем столб, раскопан неодамна од селаните. Изделкан е од вулкански туф (дацит), долг уште 1,32 м и со дијаметар од 0,44 м. И припаѓал, значи, на една поголема градба (црква? сл. 8).

Пред повеќе од десет години, некаде на тој простор, беше изоран дел од друг сличен столб, со приближно ист дијаметар, работен од бел мермер. Како куриозитет, на ова парче се врежани (накнадно)

повеќе букви, од различна големина; во прашање е рановизантиски латински натпис, но до тој степен расипан што значењето на буквите веќе не може да се сфати⁶⁾.

Од порано, на површината на кастелот се вадени бројни други архитектонски делови; нив ги спомнуваат и поранешните истражувачи и посетители на Таор. Повторувам дека во северозападното подножје на ридот односно локалитетот стои доцно средновековната црквичка Св. Илија. Околу неа се гледаат повеќе големи камени блокови — квадери, потоа делови од уште два камена столба со иста големина и од ист материјал како и гореспоменатиот наод.

Да истакнам дека постојат и остатоци од водоводна линија до кастелот. Селаните ја знаат веќе одамна. Водоводот започнувал околу 1 км на *ИЈИ* од селото, високо на западната коса на Крст, на месноста звана Чешма. Пред половина век селаните таму откопале античка каптажа: четвртест зидан објект-басен од антички тули и црвен хидрауличен малтер. Каптираната вода била спроведена низ керамички тубули на запад, право до челната кула на кастелот⁷⁾. Водоводот функционираше делумно до најново време: жилата била прекината на јужниот крај на седлото, околу 200 м на *ЈИ* од челната кула, и на тоа место сезонски избива вода. Инаку пресечената водоводна жила видлива е и денес во југозападното подножје на челната кула. Диаметарот на тубулите е релативно мал (0,12 м; бр. 26 на планот).

Од градежната керамика да истакнам мноштво на тегули, со остро профилисани подолжни страни; тоа е варијанта на коринтски тип вообичаена во овие краеве во 6. век⁸⁾. На кулите 1 и 2 се гледаат и големи рамни тули, дебели 4—5 см, широки 0,39 м, со непозната должина. Зидани биле со исто толку дебели слоеви на малтер. На северниот дел на кастелот лежат и повеќе парчиња од згури — од препечени и стопени тули. По неколку тули сложени се една врз друга, меѓутоа за време на печењето во печка слепени и деформисани.

Овој шкарт зборува директно за постоење на тулана некаде близу локалитетот, во времето на градењето на кастелот.

Од подвижните метални наоди, за датирање се значајни неколку монети. Од порано регистрирани се монети на Константин I и Јустинијан I⁹⁾. Во последната година имав можност да регистрирам по еден примерок на Теодосие I, Јустинијан I и Јустин II (сл. 9,10).

⁶⁾ Овој фрагмент, долг 0,73 м, го регистрирал уште Т. Томоски и пренел од терен во Музејот на град Скопје, каде е и денес. Натписот имал најмалку 5 реда. Уште необјавено.

⁷⁾ Прва конкретна белешка за ова кај Ќ. Трухелка, Археолошке белешки из Ј. Србије. — 14. Таор, Гласник Скопског научног друштва књ. V — 2, Скопје 1929, 82.

⁸⁾ Согледан е пред сè во слоевите од 6. век на локалитетот „Маркови Кули“, Водно, Скопје, со ископувањата во 1976. и 1977. година. Сл. И. Микулчиќ—Н. Никулска, Рановизантиски град на „М. Кули“ — Водно кај Скопје, Macedoniae Acta archaeologica кн. 4, Прилеп 1977, сл. а регистриран е и на низа други истовремени кастели во скопската котлина („Градиште“ — с. Г. Нерези, „Давина“ — с. Бразда и „Црквиште“ — с. Зелениково, „М. Кале“ — с. Малчиште и др.).

⁹⁾ Во Археолошкиот музеј во Скопје, вл. книга бр. 3609.

Најдоцен наод е една бронзена фибула: лачна, со подвиена нога, од византиско-словенски тип (сл. 11). Вакви фибули познати се на просторот северно од долниот тек на Дунав (источна Романија, Молдавија) од крајот на 6. и од 7. век, областите тогаш населувани од Словените. Кај нас, ваков наод регистриран е на рановизантискиот град „М. Кули“ на Водно кај Скопје, во слојот на големото аваро-словенско уривање на крајот од 6. век¹⁰). Нејзиното присуство логично е да го поврземе со продирот на Словените од изворната територија северно од Долен Дунав во нашите краишта.

Меѓу наодите да спомнам и еден постар: дел од една биста убаво изделкана од бел мермер, на тесно профилисана основа. Голем е $0,54 \times 0,48$ м. Главата и вратот се одбиени, исто и десното рамо. Според облеката, бистата претставувала еден маж. По трагите на малтерот на неа, парчето било, без сомневање, вградено во некој објект во кастелот. Останува непознато од каде е донесена¹¹) (сл. 12).

* * *

На крајот да истакнам неколку општи забелешки за кастелот кај Таор. Со подвижните археолошки наоди регистриран е на тоа место животот во 4., 5. и 6. век, меѓутоа отпрвин со слаб интензитет. Тука лежела некоја помала селска населба, користејќи ја заштитената положба на природната тераса и скриената положба во аголот помеѓу Вардар и работ на мочуриштето.

Следната етапа ја претставува кастелот. Изграден е наеднаш, по еден однапред скроен план. Ваква голема акција не би можела да се објасни само со локални или и за локални потреби. Нагласувам дека ширината на одбранбените ѕидови на доцноантичките објекти кај нас најчесто изнесува 1,60 до 1,80 м и сосем ретко преминува 2 м., како што е тука случај. Доцноантичките утврдени населби кај нас обично имаат неправилна основа и парцијално градена фортификација, подигната со локални сили и за месни потреби. Таорското Градиште претставува еден од ретките кастели кај нас, плански граден од некој повисок интерес и со помош на државната администрација.

Во скопската котлина познати ми се само две аналогии на нашата форма. Едно е акрополата на споменатиот рановизантиски град на Водно кај Скопје, од 6. век; има идентично чело со агол од 45 степени и голем кружен-полигонален бастион на врвот¹²). Втората аналогија е јустинијановски кастел на месноста „Црквиште“ кај с. Зелениково,

¹⁰) И. Микулчиќ—Н. Никуљска, н. д., сл. 12.

¹¹) Овој наод прв го регистрирал Т. Томоски (н. д., 233) и љубезно ми помогнал да го најдеме на теренот.

¹²) И. Микулчиќ, За местоположбата . . . 270—271 и план 3; — истиот. From the Topography of Scupi, *Archaeologia iugoslavica* Tome XIV, Beograd 1973, 33, Fig. 3

4 км југозападно од нашиот локалитет. И тој има планска основа со извлечено чело од 45 степени¹³).

Кругот се затвора. Сите елементи се единствени во стилска и временска смисла. Да укажам на уште едно маркантно обележје: земјано-камени насипи (бедеми) и подзидани ешарпи околу кастилот, со функција на *proteichisma* (предзидови). Ова е сосем нова појава од крајот на антиката, потврдена кај нас во рановизантискиот период¹⁴). Да потсетам дека токму овие примитивни бедеми и ровови, не многу високи, но широки и тешко разрушиви, ќе продолжат да живеат и низ следните векови во, речиси, цела полуварварска Европа, како единствена призната форма на фортификации по пропаста на античкиот свет.

Сите елементи укажуваат дека репрезентативниот кастил кај Таор е изграден во 6. век, најлогично во рамките на големата фортификациона дејност на Јустинијан. Егзистирал некаде до крајот на 6. или почетокот на 7. век, за што зборуваат археолошките наоди. Основата му е во форма на неправилен четириаголник, со кули на аглите. Значи, може да биде тетрапиргија на Прокопије, — Таурисион утврден со ѕидови и осигурен со 4 кули.

Кулите се јавуваат само кај поголемите и позначајните доцно-антички утврдувања кај нас; таорскиот кастил ги има четири. Уште Еванс пред еден век се потрудил да направи провизорна скица — план на таорскиот кастил, не сосем верна, но со цел да се лоцираат четирите кули на неа и да се поткрепи идејата за Тетрапиргија на Прокопије (сп. сл. 3).

На крајот, да го цитирам Прокопиј од Каесареја — неговиот пасус за Таурисион и Бедериана во познатото дело „За градбите“ (*De aedificiis IV, 1. 17 и н.*): „Кај европските Дарданци, кои живеат од онаа страна на Елидамниските граници, близу тврдината наречена Бедериана, се наоѓа село по име Таурисион, откаде води потекло царот Јустинијан, основач на светското царство. Укрепувајќи го ова место во еден зафат со ѕид во четириаголна основа и подигајќи на аглите кули, тетрапиргија направи и го нарече така. Кај тоа село изгради убав град и го нарече Јустиниана Прима (на латински јазик тоа значи Прва), и на тој начин се оддолжи на родното место. . .“

Б. „ДРМА“ („СМРЃЕЦ“), село БАДЕР

Кога Еванс го регистрирал кастилот кај Таор и дури го скицирал, се обидел да најде адекватни потврди и кај соседното село Бадер. Меѓутоа, како да го издала упорноста и кај Бадер не регистрирал, речиси,

¹³) Кастилот во форма на кораб, со симетрични страни, клун од 45 степени и 6 кули четвртести кули, го снимив во текот на 1976 и 1977 г., во рамките на проектот „Антички и средновековни фортификации во скопската котлина“, работен од пишаниот, а преку овој Факултет.

¹⁴) На пр. Баргала — силен бедем од земја и камен и со 2 рова, пред северо-источниот градски ѕид, насипан во ова доцно време. Сп. В. Aleksova and С. Mango, *Bargala: A preliminary Report, Dumbarton Oaks Papers No. 25, Washington 1971, 265—277 и план;* — натаму, И. Микулчиќ, За големината на доцноант. градови во Македонија, Историја кн. X — 2, Скопје 1974, 361—363.

ништо. На неговата археолошка карта на скопската котлина забележано е само Бадерско Кале, едно утврдување источно од селото и реката Пчиња, некаде на стариот Велешки пат. Ова не можев да го идентификувам на терен. Во текстуалниот дел Еванс не зборува ништо за овој пункт, ниту за некои други наоди кај Бадер. Наместо тоа се префрлува во атарот на соседното село Блаце, каде регистрира траса на еден антички пат кон југ и други наоди^{15/}.

Томо Томоски беше подоследен. Меѓу старините околу Бадер тој го регистрира и со право истакнува локалитетот „Дрма“ /„Смргец“/ северно од Бадер, со извонредна географска положба и бројни археолошки остатоци од доцноантичко време^{16/}.

Овој локалитет го студирав во неколку наврата и тука би сакал накусо да ги резимирам моите забелешки. Се наоѓа на 1,2-1,5 км северо-западно од село Бадер и 1 км источно од село Блаце. Лежи на висока речна тераса, која за 12—15 м го надвисува алувијалното корито на реката Пчиња. Терасата се пружа во правец С-Ј, вдолж реката, а широка е на тоа место 160-180 м. Челото на терасата сосем стрмо паѓа во реката, на исток. Од западната страна, теренот наеднаш се издига во ритчиња и ридови. Од северната страна локалитетот е омеѓен со еден извор и негова широка бразда, продлабена во права линија кон исток се до во коритото на Пчиња. Од југ теренот е сосем отворен.

Површината на која се среќава археолошки материјал, долга е 200—280 м а широка до 170 м. Со обработка на земјата извлечено е порано доста градежен материјал: камења и малтер од темели, парчиња од покривни тегули, а во јужниот дел и неколку делови од големи столбови /сл.13.14.15/ Поретко се среќава грнчарија, од доцноантички тип. Целиот локалитет е јасно омеѓен.

Околу јужната половина на локалитетот се гледаат јасни траги на одбранбени ѕидови. Најмаркантна е линијата на јужниот ѕид, што и денес се протега во вид на широка грамада по цела нејзина должина. На места, грамадата е широка и повеќе од десетина метри. Западниот, северниот и источниот ѕид се повеќе уништени, особено северниот. Линиите на ѕидовите што тука се назираат, затвораат површина во вид на трапез, со паралелни западен и источен ѕид. Во правец З—И долг е 140 м. во правец С—Ј исто 140 м. (источниот ѕид) односно 62—64 м. (западниот ѕид).

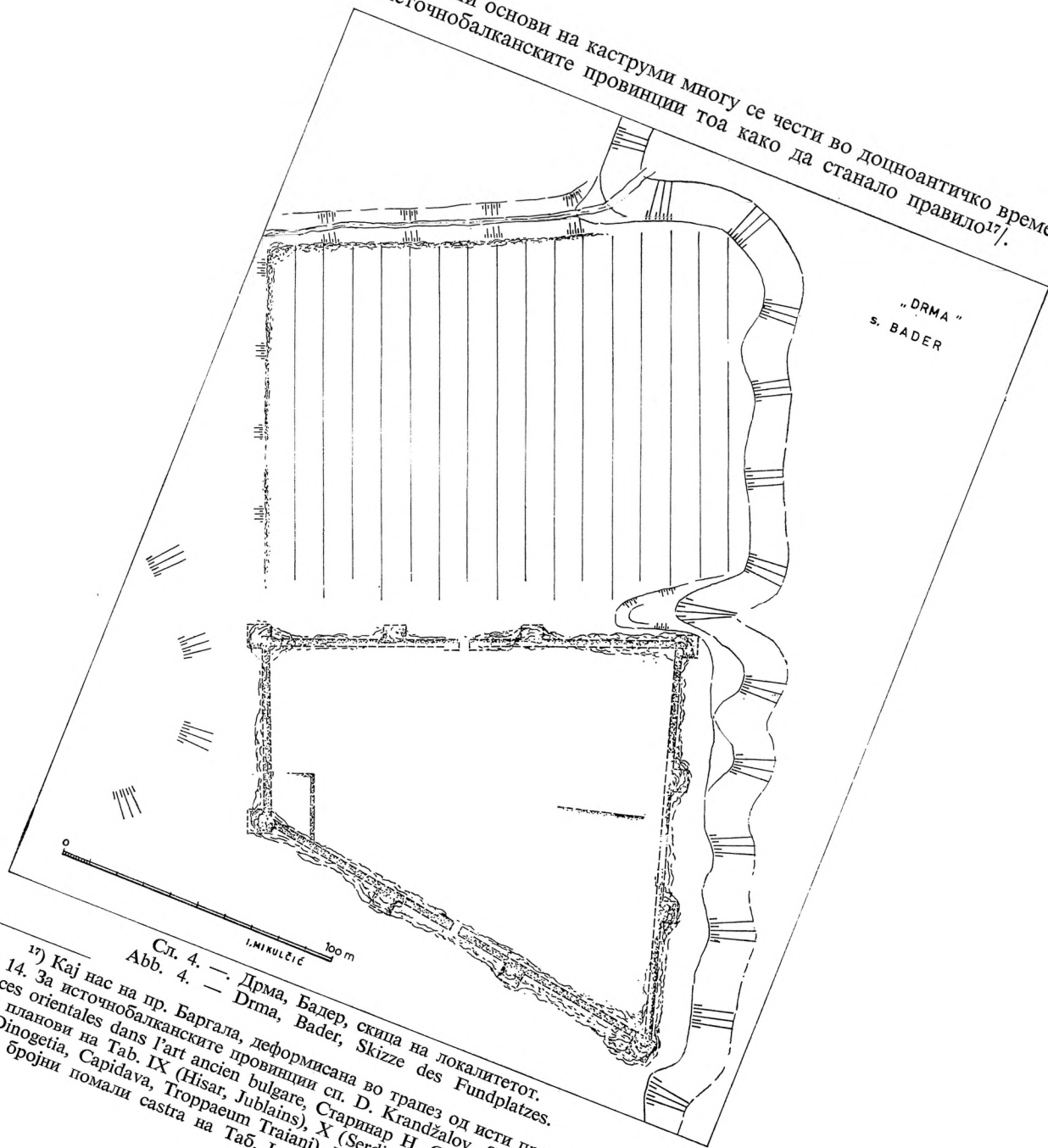
Западниот ѕид на овој каstrум скратен е повеќе но двапати поради рељефот на почвата. Веднаш пред него се издига теренот во изразито ритче, и таа страна била потенцијално најповеќе изложена на напад и најчувствителна. Без сомневање, затоа е изведена споменатата редуција и западниот бедем скратен на минимална должина.

Инаку, основата на објектот покажува дека е тоа класичен римски каstrум, компонован како квадрат, а потоа со силно намалена западна страна и поради тоа искосена јужна страна. Вакви деформации на ина-

^{15/} А. Evans, op. cit., 142—143; Бадерско Калех спомнува само како урнатини од турска стражарница покрај патот кон југ.

^{16/} Т. Томоски, н. д., 235.

ку правилни основи на каструми многу се чести во доцноантичко време;
во источнобалканските провинции тоа како да станало правило¹⁷⁾.



"DRMA"
S. BADER

Сл. 4. — Дрма, Бадер, скица на локалитетот.
Abb. 4. — Dрма, Bader, Skizze des Fundplatzes.

¹⁷⁾ Кај нас на пр. Бургала, деформисана во траpez од исти причини — сп. заб. под 14. За источнобалканските провинции сп. D. Krandžalov, Sur le problème des influences orientales dans l'art ancien bulgare, Старица Н. С. XIX, Београд 1969, 141—164 и планови на Таб. IX (Hisar, Jublains), X (Serdica), XI XIX, XII (Ulmetum), XIII (Dinogetia, Caridava, Troepaeum Traiani), XIV (Gamzigrad, Abritus, Aboba-Pliska), како и бројни помали castra на Таб. I—VI.

За изгледот на кулите и нивниот број, засега не може да се зборува со сигурност. Според купиштата камења во грамадата на јужниот и источниот ѕид, изгледа дека покрај аголните кули тука стоеле уште по две кули на секоја страна, Кулите биле со четвртести основи/сите?/. Според општата слика на теренот и формата на каструмот, треба да очекуваме по една порта на северниот и јужниот ѕид, најверојатно на нивната средина.

Северно од каструмот се простирала отворена населба—предградие, меѓутоа исто точно омеѓена. Од источната страна природно била бранета со висок речен брег, а од север—со широкиот и длабок ров, низ кој тече водата од изворот до Пчиња. Во еден момент, како изгледа, вдоль западната периферија бил подигнат долг ѕид /во иста линија со каструмот/ и на тој начин—цела населба сосем заштитена /сп. план—сл. 3/. Јужно од каструмот лежат доцноантички гробови.

Бадерскиот каструм имал подолг век на живеење. Изграден е на трасата на големиот пат од Подунавјето кон Солун. Според Појтингеровата карта, на овој пат, на XXI миљи од Скупи се наоѓала станицата Praesidium¹⁸). Президиум а адекватно име за еден ваков каструм, со посада. Во овој случај тоа е бездруго објектот кај Бадер.

Позицијата на нашиот каструм е логична. Поставен е на јужната периферија на скопската котлина, односно во пограничниот регион на доцноримската провинција Дарданија, на преминот кон соседна Македонија. Веднаш јужно од Дрма патот се издига па потешок терен над клисурата на Пчиња, се пробива до утоката на Пчиња во Вардар и натаму низ теснецот на Вардар сè до Велешкото поле. Значи еден пограничен президиј токму на тоа место е нормално да очекуваме.

Напоменувам дека на 2 км северно од Дрма, кај с. Катланово, еден друг пат се одвојува од магистралниот пат и води преку Катлановска Бања кон исток — во Овчеполе и Брегалничкиот басен. Тука, кај Катланово, најдени се и милјокази¹⁹).

Да заклучиме. Овој президиј морал да постои и во Јустинијаново време, сè додека големиот пат функционирал под контрола на државата. За него можеле да знаат сите оние што го знаеле и тој пат. Затоа непознатото родно село на Јустинијан Прокопиј го врзал за овој пункт, бидејќи немал друга погодна можност. А за нас, тоа е една сигурна нишка да дојдеме полесно до вистината.

¹⁸) Tab. Peut. VII, 5 — VIII, 1: Scupis — XXI — Praesidio — VIII — ad Cephalon — XIII — Gurbita — VIII — Stopis. Редоследот на станиците помеѓу Скупи и Стоби очигледно е збркан во Табулата и за ова се предлагани повеќе измен — сп.: Н. Вулић, Територија римског Скопља, Гласник С. Н. Д. књ. I, Скопје 1925, 2 и н.; — Ф. Папазоглу, Македонски градови у римско доба, Скопје 1957, 81—82; — Т. Томоски Прилог за реконструкција на Tabula Peutingeriana на делницата Скупи—Стоби, Жива Антика кн. XI—1, Скопје 1961, 113—125. — А. Mocsy, Gesellschaft und Romanisation in der römischen Provinz Moesia Superior, Budapest 1970, 19—21.

¹⁹) Н. Вулић, Антички споменици из наше земље, Споменик САН књ. 98, Београд 1948, бр. 248, 349. За антички е патишта од Катланово кон Македонија сп. и: И. Микулчиќ, Убикација на Билазора, Год. зборник на Филозофски факултет кн. 28, Скопје 1976, 154—155.

Гореизнесените елементи одат во прилог на мислењето, дека објектот кај Бадер *може* да биде „фрурион Бедериана“. Останува уште прашање: кога ние сигурно ќе го знаеме тоа? Ова прашање се однесува и на Таор. Исто како и за урнатините на Царичин Град кај Лебане, што се откопуваат во голем стил повеќе од половина век, а точен одговор сè уште нема. Натписи од ова време, речиси, воопшто нема, а некој случаен наод од изузетен значај кој знае кога ќе се појави. Од друга страна, стандардните археолошки наоди, сепак, само ни позволяваат да употребиме заклучок со зборови „може, веројатно, без сомневање“. Изгледа дека само пронаоѓањето на остатоците на Јустиниана Прима конечно ќе пресуди, колку сме во право урнатините кај Бадер и Таор да ги идентификуваме со Бедериана и Таурисион.

Ivan MIKULČIĆ

NOCH ENIMAL ÜBER TAURISION UND BEDERIANA

Es ist schon ein Jahrhundert vorbei, wie die Dörfer Taor und Bader südöstlich von Skopje an sich die Aufmerksamkeit der Forschern angezogen hatten.¹ In den letzten Jahren sind diese Orte wegen der neuen Funde von Taor wieder aktuell geworden⁴. Es bestehen reale Gründe, die spätantike Kastelle bei Taor und Bader mit Taurision — dem Geburtsort Justinians, und dem nachbarlichen „frouirion Bederiana“ zu identifizieren (Procopius De aedificiis IV, 1.17 u.w.).

Die Reste des Kastells bei Taor sind auf dem Plan (abb. 2) dargestellt. Es handelt sich um ein geplantes Werk mit geradelinigen Mauern und mit Ecken von 45 und 90 Grads. Der unregelmässige Viereck ist mit vier Ecktürmen gesichert. Die Türme sind stark und von verschiedener Grösse. An der Südspitze steht der Haupturm, in form eines massiven runden Bastions. Die Mauer ist 2,45—2,55 m stark. Um das Kastell ist eine lange Terrasse aufgeschüttet (*A* auf dem Plan), deren hohe Aussenseite mit Stein untermauert war. Diese funktionierte als Vormauer des Kastells. Auch um den Haupturm, am Fusse des Hügels, ist ein Graben durchgeschnitten und vor diesem ein straker Damm von Stein und Erde aufgeschüttet (No. 13—14 auf dem Plan).

Im nördlichen Fusse des Kastells streckt sich noch eine Terrasse, hoch am Rande der grossen sumpfigen Ebene dominierend. Sie war auch mit einer Steinmauer untermauert (*B*; No. 21—25 auf dem Plan). Diese Terrasse war zum Teil besiedelt und diente als Refugium in den unsicheren Zeiten.

Von Südosten, über einen neidrigen Bergsattel, streckt sich eine Wasserleitung (von keramischen Tubulli) nach der Südspitze des Kastells. Ihre Reste sind auch südlich des Hauptturmes sichtbar (No. 26 auf dem Plan).

Das Kastell hatte eine Oberfläche von nur, 0,8 Hektars, und mit den befestigten Terrassen insgesamt 2,2 Ha gross. Doch, es handelt sich um ein sehr starken Bau, planmässig vorgestellt und mit neuen Elementen, die in diesen Gegenden nicht in der Römerzeit bekannt waren (hervorragende Front mit einem Hauptturm, massive Bastion, Vormauern, Graben und Dämme). Das sind Merkmale der Justinianischen Fortifikationsarchitektur¹². Die planmässige Form ist sehr selten in diesen Gegenden, ganz verschieden von unseren unregelmässigen spätantiken Befestigungen die nur mit Lokalkräfte und für Lokalgebrauch erbaut waren.

Die Tetrapyrgia bei Taor ist rasch erbaut, auf dem Platze eines spät-römischen Dorfes. Die Kleinfunde datieren das Kastell von der Mitte des 6. Jahrhunderts bis zum Übergang in das 7. Jh.

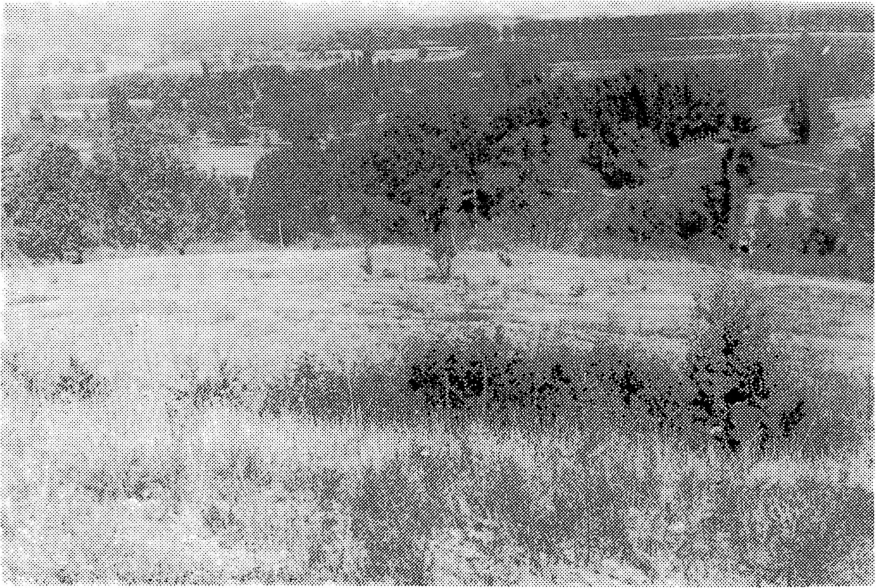
II. Bei dem benachbarten Dorfe Bader, 6 km SO von Taor, befinden sich Reste von einem anderen Kastell. Das ist ein Castrum, auf der Trasse der grossen Römerstrasse Scupi—Stobi—Thessalonike erbaut und vor dem Grenzübergang von Dardanien nach Makedonien loziert. Nach Tabula Peutingeriana (VII,5—VIII, 1), soll das die Station Praesidium sein, 21 Meilen von Scupi entfernt.

Dieses Praesidium ist auf hoher Terrasse -dem alten Ufer- neben dem Flusse Pčinja angestellt. Es war als ein Quadrat geplant (140 × 140 m gross); doch, wegen dem Bodenrelief war die Westfront dem grössten Gefahr ausgestellt und deswegen kaum auf eine Hälfte reduziert. Solche Deformationen sind eine ordentliche Erscheinung an den spätantiken Castra in den Balkanprovinzen, besonders den östlichen¹⁷.

Vor der Nordmauer lag eine offene Vorstadt, später auch mit Mauer umgezaunt. Die gesammte bewehonte Oberfläche war um 3,5 Hektars gross (s. Plan — Abb. 4). Die zahlreichen Bauten und Kleinfunde zeigen hin, dass dieses Kastell auch im 6. Jh. existierte. Also, es kann vielleicht das „frouirion Bederiana“ nach Procopius sein, in dessen Nachbarschaft das unbekannte Dorf Tauresium — und spätere Tetrapyrgia, lag.



Сл. 5. — Градиште, Таор, поглед на северозападното чело на кастелот.
Abb. 5. — Gradište, Taor, Blick auf die NW-Seite des Kastells.



Сл. 6. — Поглед на долната тераса од кастелот. Во позадината исушениот Шамак.
Abb. 6. — Blick vom Kastell auf die untere Terrasse. Im Hintergrund der Sumpf Šamak, jetzt ausgetrocknet.



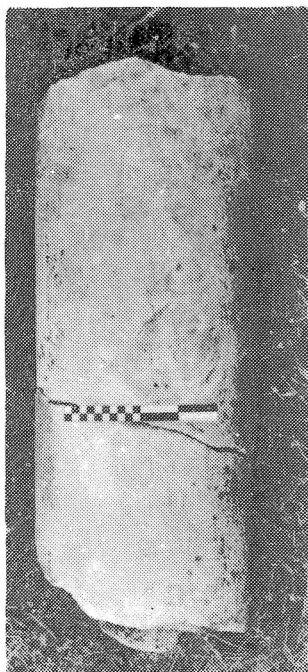
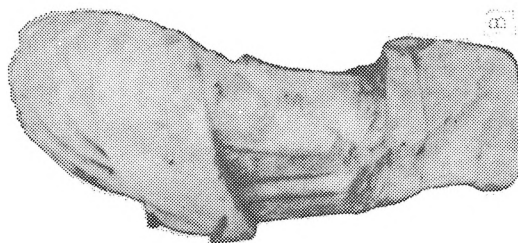
Сл. 7. — Градиште, Таор, пресечен зид на североисточната кула.
Abb. 7. — Gradište, Taor, die Mauer des NO-Turmes.



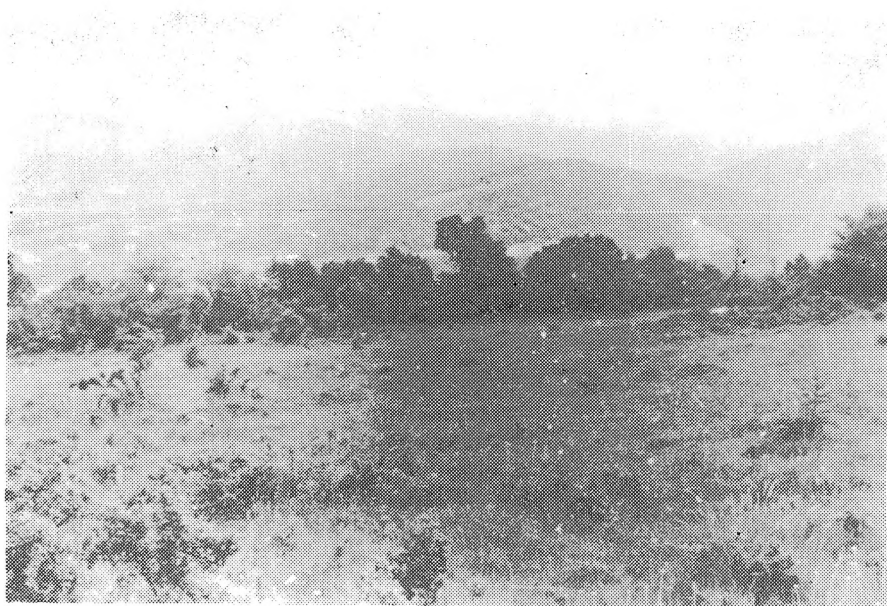
Сл. 8. — Раскопан столб на северниот крај на кастелот.
Abb. 8. — Eine Säule am Nordende des Kastells.



Сл. 9, 10, 11 — Градиште, Таор, монети на Јустинијан I и Јустин II и фибула од византиско-словенски тип.
 Abb. 9, 10, 11. — Gradište, Taor, Münzen von Justinianus I und Justinus II und eine Fibel vom byzantinisch-slavischen Typus,



Сл. 12.1—Градиште, Таор, мермерна биста. Сл. 13. — Дрма, Јадер, дел од една колона
Abb. 12. — Gradište, Taor, Teil eines Marmorportrets. —
Abb. 13. — Drma, Bader, Teil einer Säule.



Сл. 14, 15. — Дрма, Бадер, поглед на локалитетот и детал — раскопан ѕид.
Abb. 14, 15. — Drma, Bader, Blick auf den Fundort und ein Detail — wild ausgegrabene Mauer.